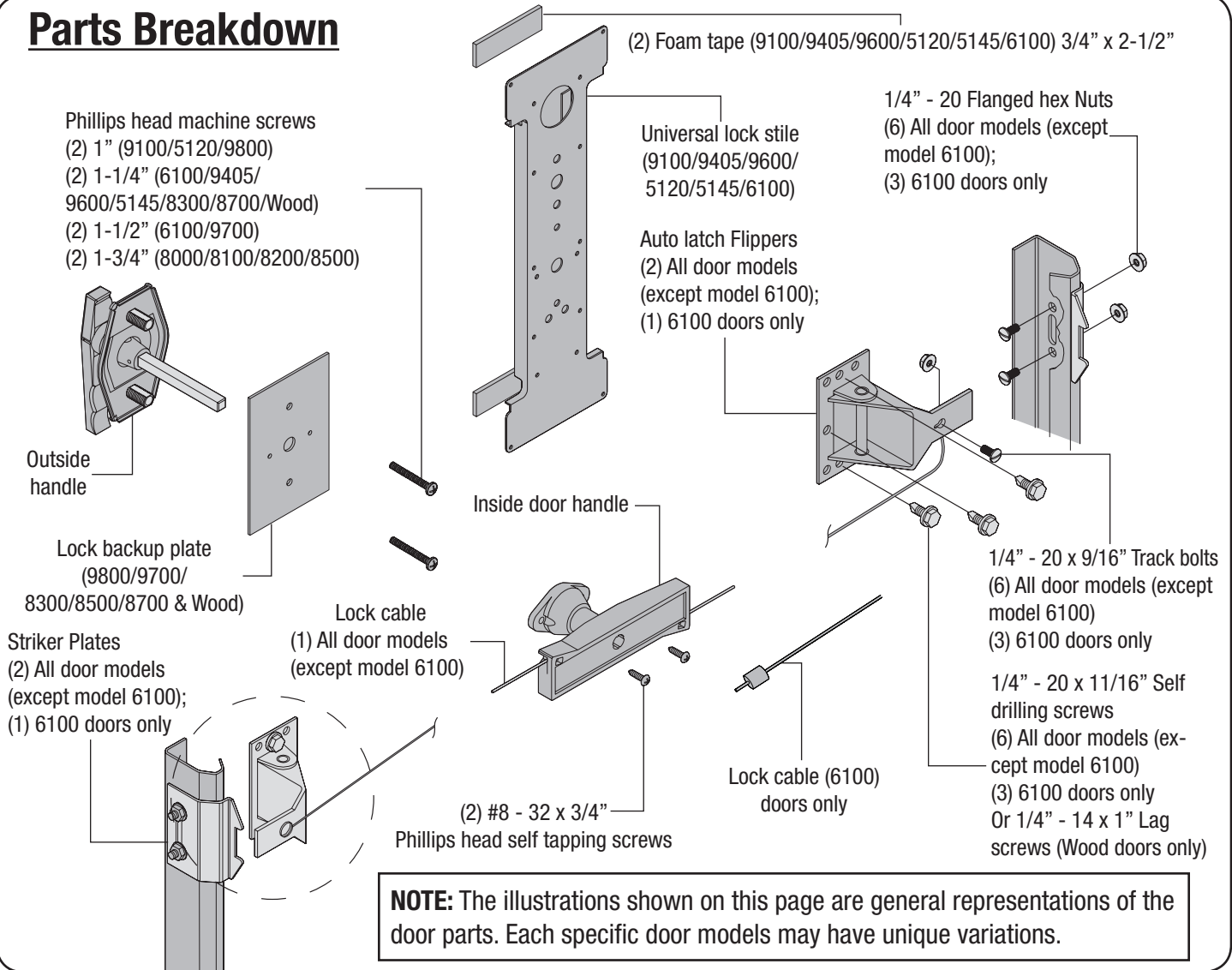


Keyed-in-Handle Auto Latch ECR Lock Installation Instructions and Owner's Manual

All Residential Door Models: 5000, 6000, 8000 & 9000 Series & Wood Doors

Parts Breakdown



TOOLS REQUIRED:

- (1) Electric Drill
- (1) 1/8" Drill Bit
- (1) 3/4" Dia. Hole Saw
- (1) 7/16" 6 Point Nut Driver
- (1) 7/16" Wrench Or Socket
- (1) Pliers/Wire Cutter
- (1) Phillips Screw Driver
- (1) Standard Screw Driver
- (1) Center Punch

IMPORTANT NOTICE! REFER TO THE DOOR MODEL INSTALLATION INSTRUCTIONS MANUAL FOR IMPORTANT SAFETY NOTICES.

STEP 1: Installing The Lock

CAUTION

DO NOT DRILL LOCK SECTION OR INSTALL LOCK ON DOORS WITH OPENERS. THE DOOR AND/ OR OPENER MAY BE DAMAGED IF THE OPENER IS USED WHILE THE DOOR IS LOCKED.

NOTE: Common practice for doors with the odd number of raised panels is to mount the lock towards the right side of the section when looking out.

IMPORTANT: REMOVE ALL BURRS FROM THE DRILLED HOLES BEFORE INSTALLING THE LOCK TO THE SECTION.

8000/8100/8200 DOORS, (SEE FIG. 1): Place the lock section face down on (2) padded sawhorses for a single car door or (3) padded sawhorses for a double car door. Locate the (3) hole pattern in the center stile of the lock section. Use the (3) holes as a template to drill (3) 1/8" diameter holes through the section. Flip the section over, face up. With the section face up, enlarge all (3) holes to 3/4" diameter, pay close attention not to drill complete through section into center stile.

NOTE: Do not drill through or enlarge holes in the center stile.

9800/9700/8300/8500/8700 & WOOD DOORS, (SEE FIG. 2): Place the lock section face up on (2) padded sawhorses for a single car door or (3) padded sawhorses for a double car door. Locate the middle of the center stile, measure the distance from the end of the section to the middle of the center stile. Turn the section face down, transfer the measurement and mark a light vertical line, then mark a horizontal line at half the section height. Align the 7/16" diameter hole of the lock backup plate at the intersection point of the horizontal and vertical marks, use the lock backup plate as a template to mark the (3) holes, remove the lock backup plate and drill (3) 3/4" diameter holes through the section.

5120/5145/6100/9100/9405 & 9600 DOORS, (SEE FIG. 3): Place the lock section face up on (2) padded sawhorses for a single car door or (3) padded sawhorses for a double car door. Locate the middle of the center stile, measure the distance from the end of the section to the middle of the center stile. Turn the section face down, transfer the measurement and mark a light vertical line. Align the center of the lock stile with vertical mark, use the lock stile as a template to mark the (3) holes, remove the lock stile and drill (3) 3/4" diameter holes through the section.

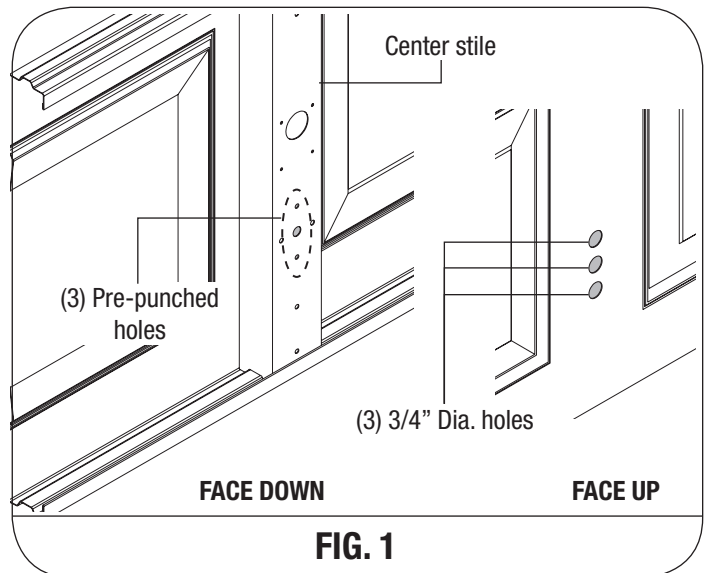


FIG. 1

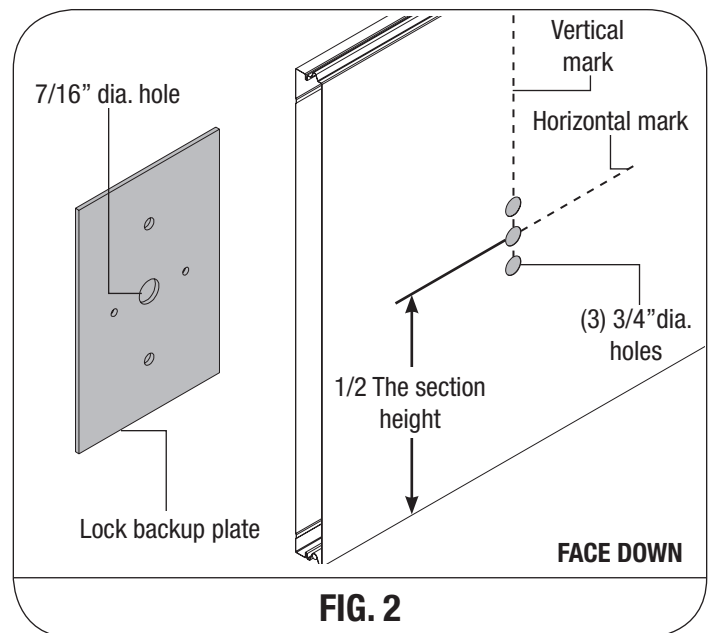


FIG. 2

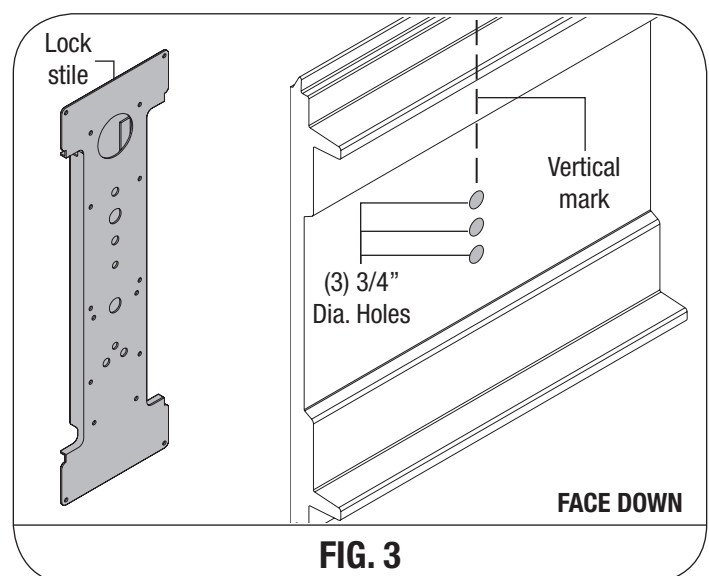


FIG. 3

STEP 2: Outside Lock Handle Assembly

8000/8100/8200 DOORS, (SEE FIG. 4): Align the outside handle assembly with the handle pointing towards the floor and insert the assembly through the previously drilled 3/4" diameter holes in the section. Secure the outside lock handle to the section with (2) #10 phillips head screws.

5120/5145/6100/8300/8500/9700/9800/9100/9405/9600 & WOOD DOORS, (SEE FIG. 5A & FIG. 5B): Align the outside handle assembly with the handle pointing towards the floor and insert the assembly through the previously drilled 3/4" diameter holes in the section. With the outside lock placed in the section, place the center lock stile over the shank of the outside lock handle, secure the center lock stile with foam tape (8300/8500/8700/9800/9700 & WOOD DOORS will use the lock backup plate with no foam tape). Secure the outside lock handle to the section by placing the (2) #10 phillips head machine screws through the lock stile into the lock section.

NOTE: Before proceeding to the next step its recommended that the outside handle be locked.

Step 3: Inside Handle Assembly

8000/8100/8200 DOORS, (SEE FIG. 6): Position the inside handle over the shank of the outside handle, flush against the center stile. Align the holes in the handle with the pre-punched holes in the center stile, then turn the handle clockwise to secure with (2) #8 screws.

5120/5145/6100/8300/8500/9700/9800/9100/9405/9600 & WOOD DOORS, (SEE FIG. 7): Position the inside handle over the shank of the outside handle, flush against the lock backup plate. Align the holes in the handle with the pre-punched holes in the lock backup plate, then turn the handle clockwise to secure with (2) #8 screws.

NOTE: When securing the inside handle bracket, be sure not to over tighten the screws or damage to the inside handle may occur.

NOTE: Follow the Main Installation Instruction Manual to install the door sections and vertical track before you install the remainder of the lock parts. After the sections and track are installed, continue with STEP 4.

NOTE: On doors less than 2" thick, the shank will protrude past the inside handle. If desired, cut the excess shank length off, flush with the outermost surface of the inside handle. Remove burrs.

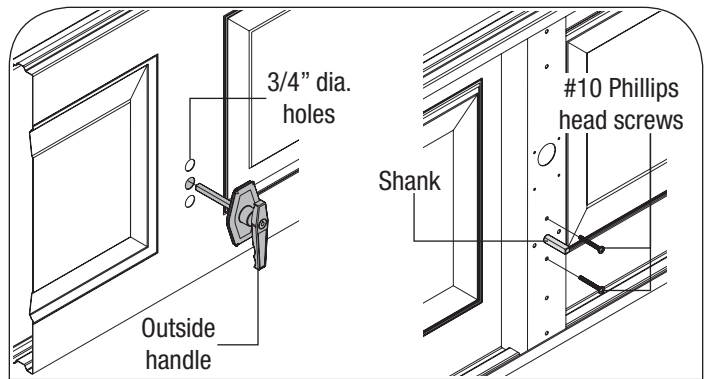


FIG. 4

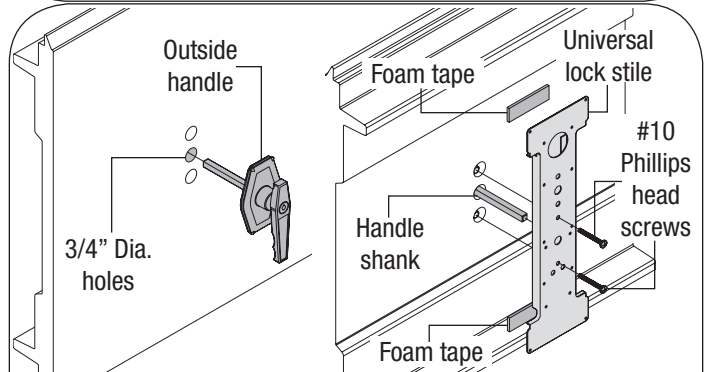


FIG. 5

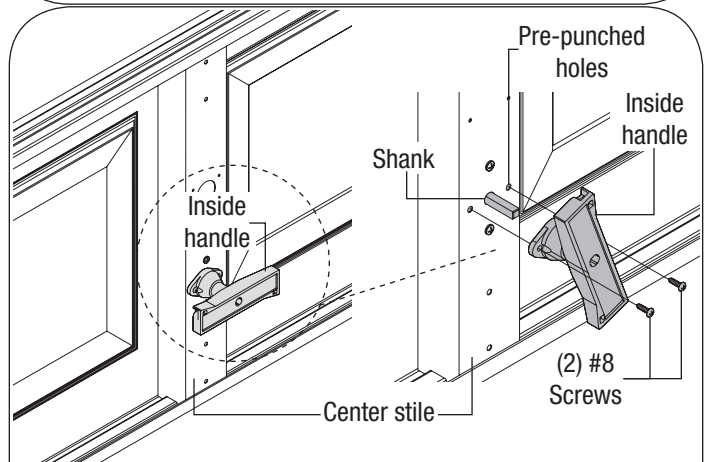


FIG. 6

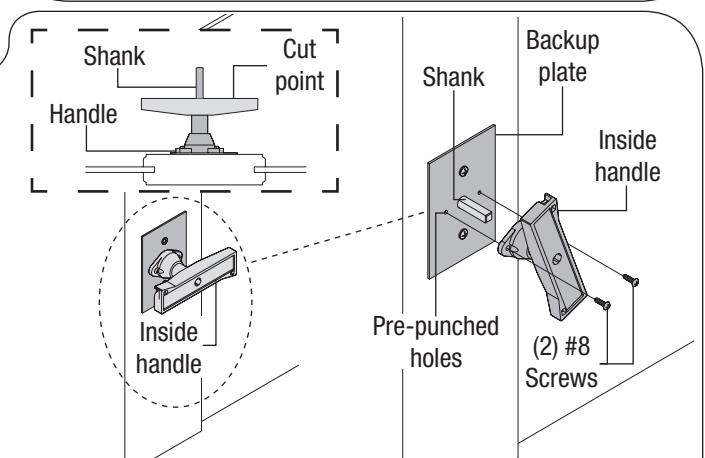
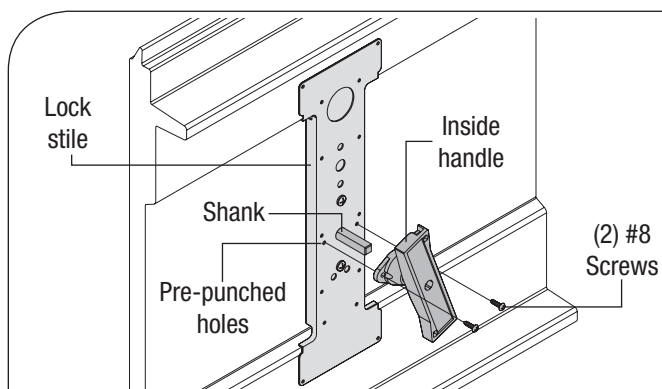


FIG. 7



STEP 4: Installing the Autolatch

Locate the inside handle and uncoil the lock cable, then thread the cable through the inside handle as illustrated (SEE FIG. 8).

Locate the autolatch striker plates over the pre-punched holes in the vertical track nearest the center of the lock section. Fasten the striker plates to the vertical track using (2) 1/4" - 20 x 9/16" track bolts and flanged hex nuts. Align the autolatch flippers such that the arm will engage the striker plates. Position the autolatch flipper 1/8" from the edge of the section and secure it to the section with (3) 1/4" - 20 x 11/16" self drilling screws (WOOD DOORS will use 1/4" - 14 x 1" lag screws). Bend the bottom edge of the Autolatch flipper arm away from the door slightly for smoother operation.

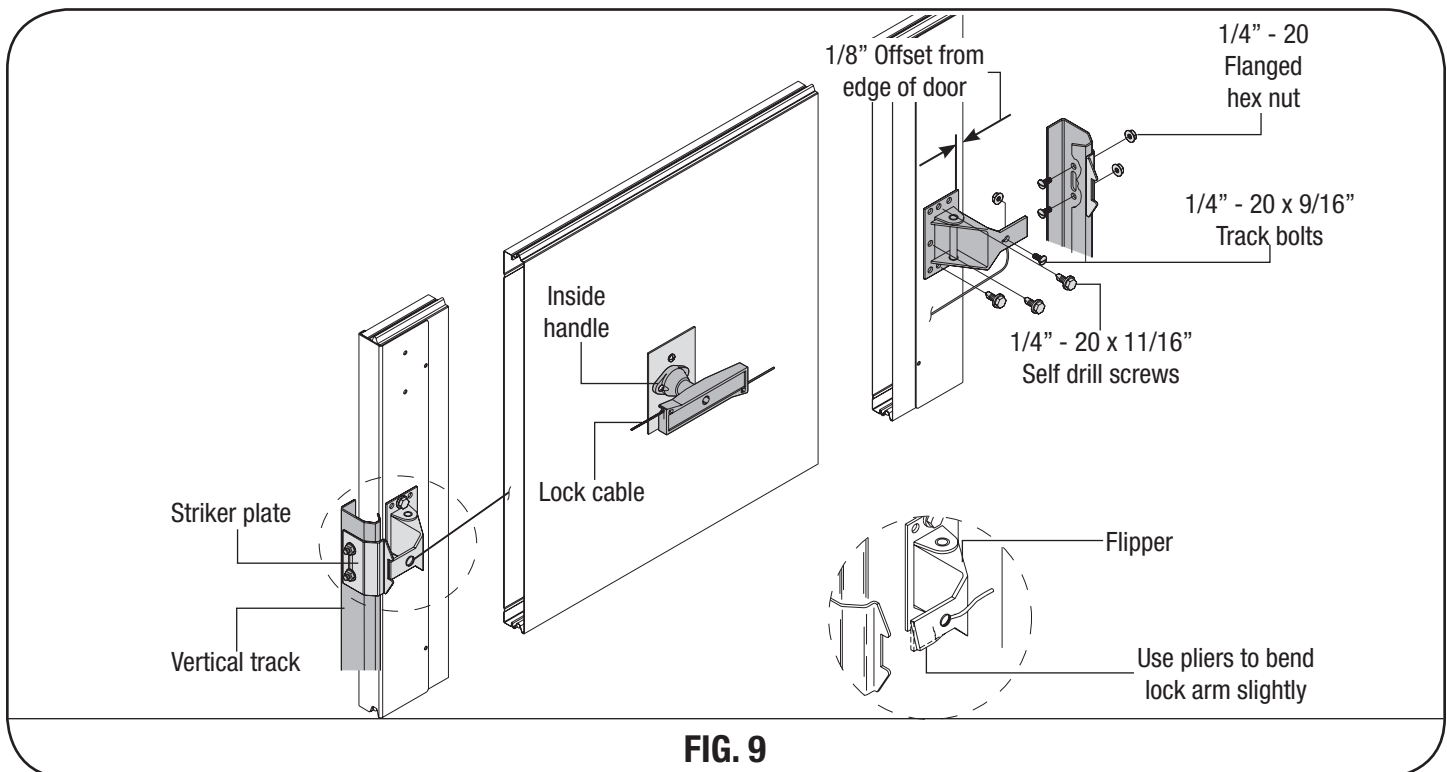
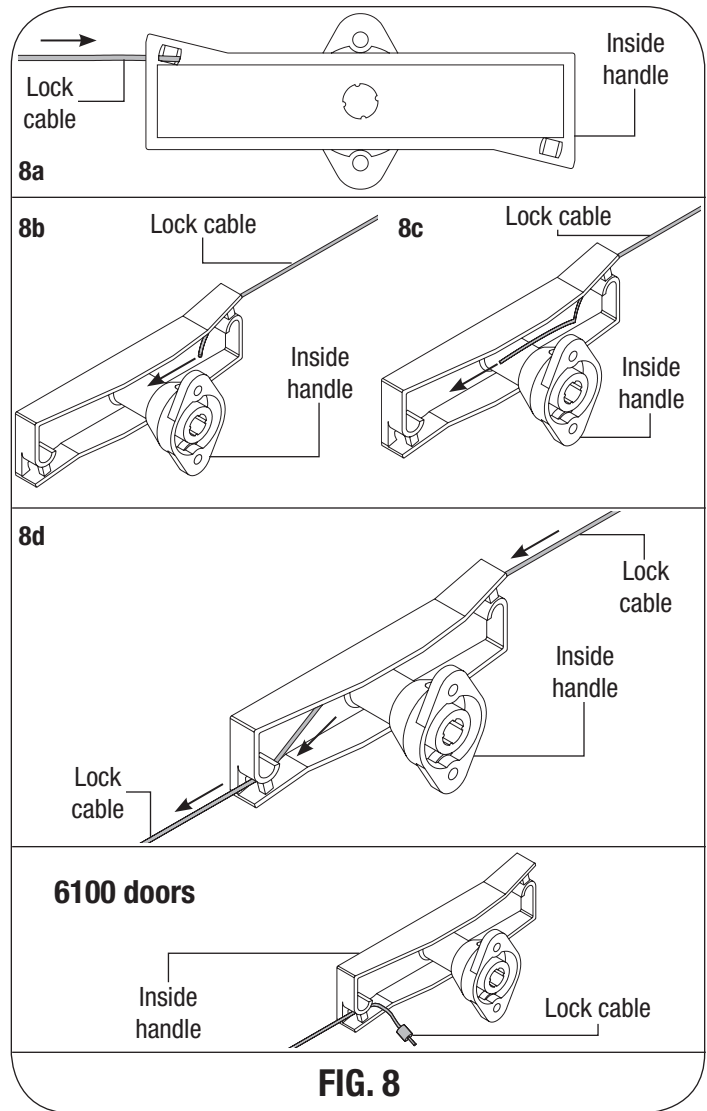
Feed one end of the lock cable through the slotted hole of an Autolatch flipper and secure with (1) 1/4" - 20 x 9/16" track bolt. Pull the cable taut, but not enough to lift the flipper out of the striker plate. While holding taut, feed the lock cable through the slotted hole of the remaining Autolatch flipper, secure with (1) 1/4" - 20 x 9/16" track bolt and flanged hex nut, (SEE FIG. 9).

NOTE: Ensure that the bolt is through the front of the flippers and the nut is on the back of the flippers with cable going through the front of the flippers.

6100 DOORS: Feed end of the lock cable through the slotted hole of autolatch flipper. Pull cable taut, but not enough to lift the flipper out of the striker plate and secure with (1) 1/4" - 20 x 9/16" track bolt and flanged hex nut.

NOTE: Ensure that the bolt is through the front of the flipper and the nut is on the back of the flipper with cable going through the front of the flipper.

Operate the lock several times to make sure the Autolatch flippers clear the striker plates when the handle is turned and the flippers engage the striker plates when the handle is released. Adjust the cables if necessary. Trim off the excess cable with wire cutters after the lock is operating satisfactorily.

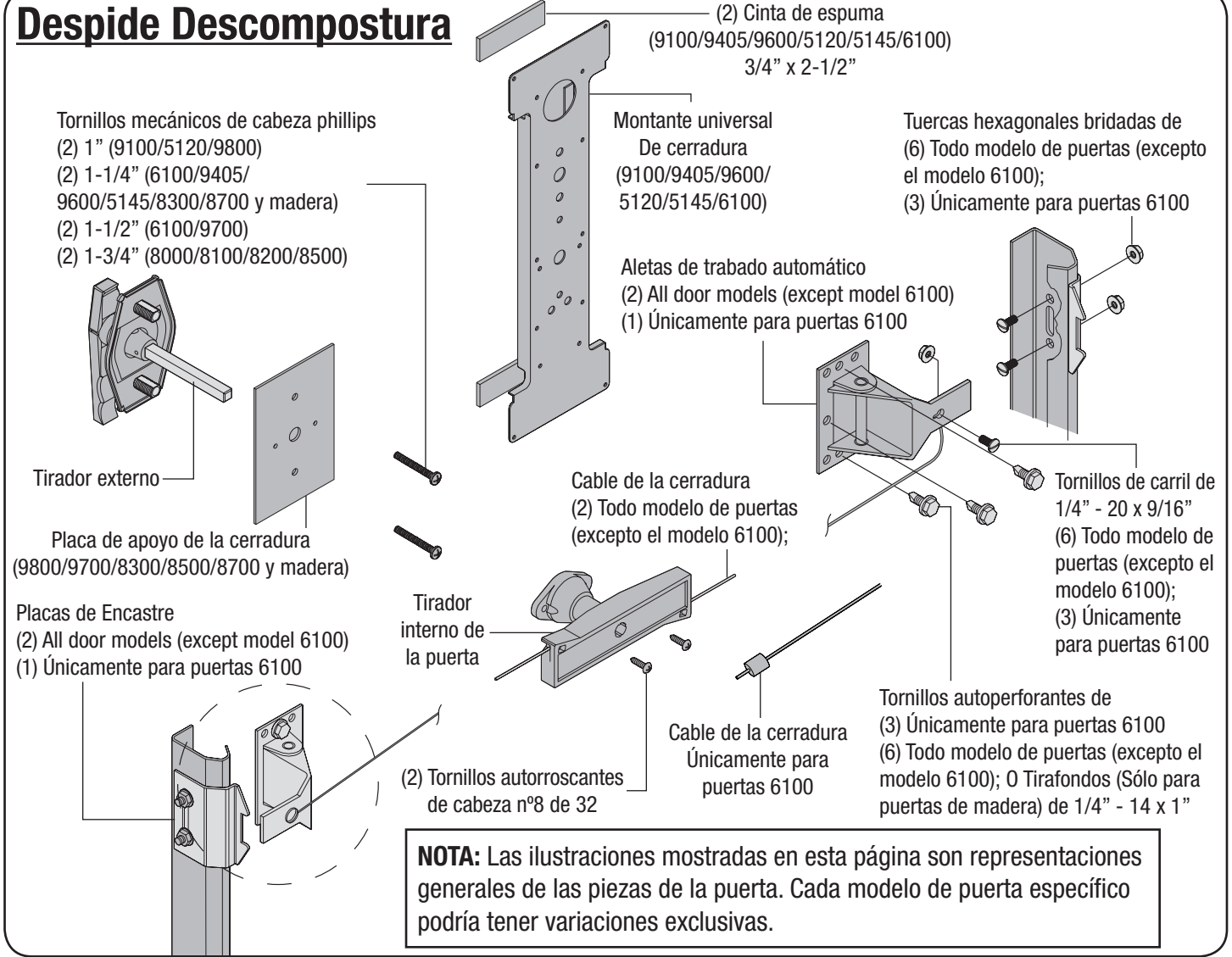


Cerradura ECR con tirador de trabado automático

Instrucciones de instalación y Manual del usuario

**Todos los modelos de puertas residenciales:
Series 5000, 6000, 8000 & 9000 y puertas de madera**

Despide Descompostura



HERRAMIENTAS NECESARIAS

- (1) Taladro eléctrico
- (1) Broca de 1/8"
- (1) Sierra perforadora de 3/4" de diámetro
- (1) Llave para tuercas de 7/16" de 6 puntos
- (1) Llave o llave tubo de 7/16"
- (1) Alicata/Cortador de alambre
- (1) Destornillador Phillips
- (1) Destornillador común
- (1) Punzón centrador

¡AVISO IMPORTANTE!

CONSULTE EL MANUAL DE INSTRUCCIONES DE INSTALACIÓN DEL MODELO DE LA PUERTA PARA CONOCER IMPORTANTES AVISOS DE SEGURIDAD.

PASO 1: Instalación de la cerradura ECR

⚠ PRECAUCIÓN

NO TALADRE LA SECCIÓN DE LA CERRADURA NI INSTALE LA CERRADURA EN PUERTAS CON ABRIDORES. LA PUERTA Y/O EL ABRIDOR PUEDEN RESULTAR DAÑADOS SI SE UTILIZA EL ABRIDOR MIENTRAS LA PUERTA ESTÁ TRABADA.

NOTA: La práctica común para las puertas con un número impar de paneles elevados es montar la cerradura hacia la derecha de la sección mirando hacia afuera.

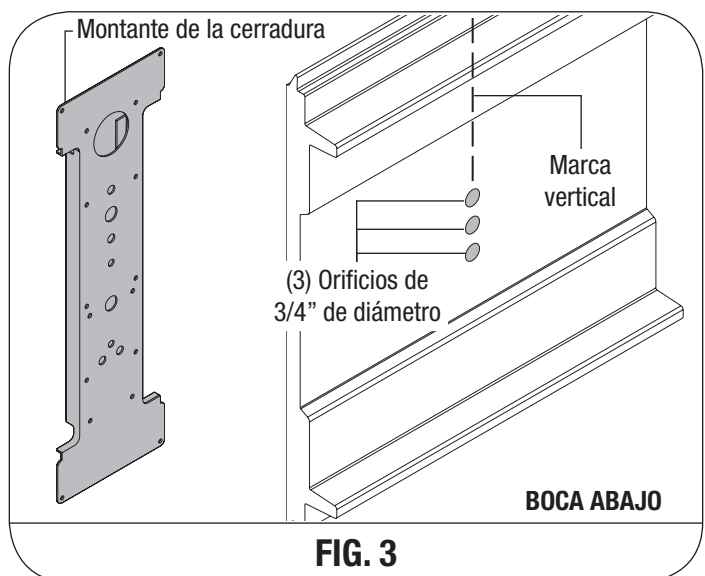
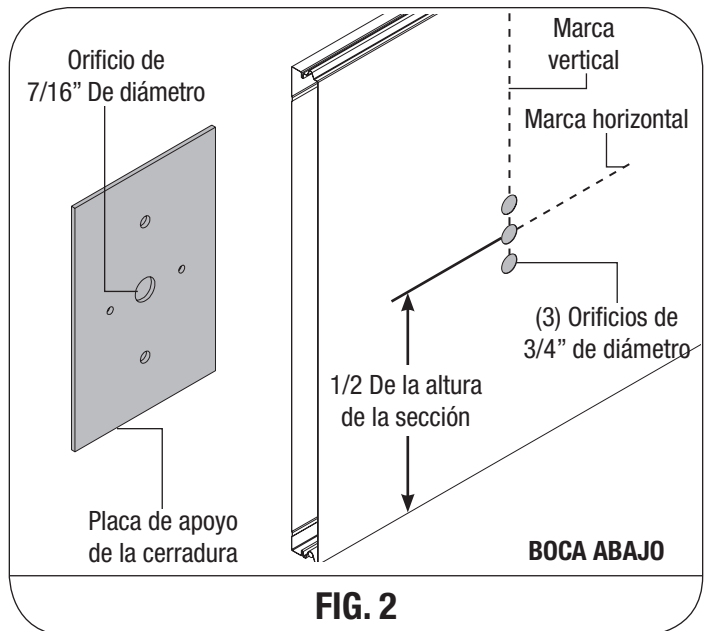
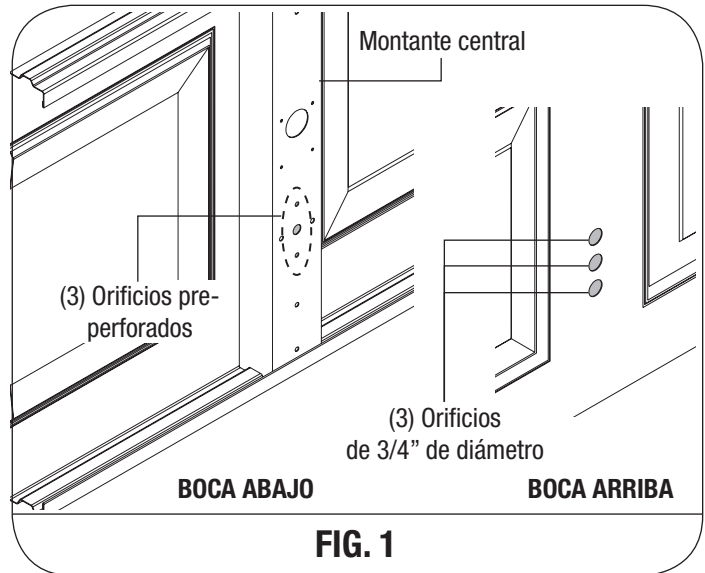
IMPORTANTE: ELIMINE TODAS LAS REBABAS DE LOS ORIFICIOS TALADRADOS ANTES DE INSTALAR LA CERRADURA EN LA SECCIÓN.

EN LAS PUERTAS DE LAS 8000/8100/8200, (VER FIG. 1): Coloque la sección de la cerradura boca abajo sobre (2) caballetes acolchados para una puerta simple o (3) caballetes acolchados para una puerta doble. Localice el patrón de (3) orificios en el montante central de la sección de la cerradura. Use los (3) orificios como plantilla para taladrar (3) orificios de 1/8" de diámetro a través de la sección. Voltee la sección, boca arriba. Con la sección boca arriba, amplíe los (3) orificios a un diámetro de 3/4", tenga cuidado de no taladrar por completo a través de la sección hasta el montante central.

NOTA: No atravesese el montante central con el taladro ni amplíe sus orificios.

EN LAS PUERTAS DE LAS 9800/9700/8300/8500/8700 Y DE MADERA, (VER FIG. 2): Coloque la sección de la cerradura boca arriba sobre (2) caballetes acolchados para una puerta simple o (3) caballetes acolchados para una puerta doble. Localice el centro del montante central, mida la distancia desde el extremo de la sección al centro del montante central. Voltee la sección boca abajo, transfiera la medición y marque una línea vertical suave, después marque una línea horizontal en la mitad de la altura de la sección. Alinee el orificio de 7/16" de diámetro ubicado en la placa de apoyo de la cerradura con el punto de intersección de las marcas horizontal y vertical, use la placa de apoyo de la cerradura como plantilla para marcar los (3) orificios, quite la placa de apoyo de la cerradura y taladre (3) orificios de 3/4" diámetro a través de la sección.

EN LAS PUERTAS DE LA 5120/5145/6100/9100/9405 & 9600, (VER FIG. 3): Coloque la sección de la cerradura boca arriba sobre (2) caballetes acolchados para una puerta simple o (3) caballetes acolchados para una puerta doble. Localice el centro del montante central, mida la distancia desde el extremo de la sección al centro del montante central. Voltee la sección boca abajo, transfiera la medición y marque una línea vertical suave. Alinee el centro del montante central con la marca vertical, use el montante de la cerradura como plantilla para marcar los (3) orificios, quite el montante de la cerradura y taladre (3) orificios de 3/4" de diámetro a través de la sección.



PASO 2: Ensamblado Del Tirador Externo

EN LAS PUERTAS DE LAS 8000/8100/8200, (VER FIG. 4): Alinee el conjunto del tirador externo con el tirador orientado hacia el piso e inserte el conjunto a través de los orificios de 3/4" de diámetro previamente taladrados en la sección. Asegure el tirador externo de la cerradura a la sección con (2) tornillos de cabeza Phillips N° 10.

EN LAS PUERTAS DE LA 5120/5145/6100/8300/8500/9700/9800/9100/9405/9600 Y DE MADERA, (VER FIG. 5): Alinee el conjunto del tirador externo con el tirador orientado hacia el piso e inserte el conjunto a través de los orificios de 3/4" de diámetro previamente taladrados en la sección. Con la cerradura externa ubicada en la sección, coloque el montante central de la cerradura sobre el vástago del tirador externo de la cerradura, asegure el montante central de la cerradura con cinta de espuma (las puertas de las 8300/8500/8700/9800/9700 y de madera usarán la placa de apoyo de la cerradura sin cinta de espuma). Asegure el tirador externo de la cerradura a la sección colocando los (2) tornillos de cabeza Phillips N° 10 a través del montante de la cerradura y hasta la sección de la cerradura.

NOTA: Antes de proceder al paso siguiente se recomienda trabar el tirador externo.

PASO 3: Ensamblado Del Tirador Interno

EN LAS PUERTAS DE LAS 8000/8100/8200, (VER FIG. 6): Ubique el tirador interno sobre el vástago del tirador externo, pegado al montante central. Alinee los orificios del tirador con los orificios previamente perforados del montante central; después gire el tirador en el sentido horario para asegurarlo con (2) tornillos N° 8.

EN LAS PUERTAS DE LAS 5120/5145/6100/8300/8500/9700/9800/9100/9405/9600 Y DE MADERA (VER FIG. 7): Ubique el tirador interno sobre el vástago del tirador externo, pegado a la placa de apoyo de la cerradura. Alinee los orificios del tirador con los orificios previamente perforados de la placa de apoyo de la cerradura; después gire el tirador en sentido horario para asegurarlo con (2) tornillos N° 8.

NOTA: Cuando asegure el soporte del tirador interno, tenga cuidado de no apretar demasiado los tornillos o se dañará el tirador interno.

NOTA: Siga el Manual principal de instrucciones de instalación para instalar las secciones de la puerta y el carril vertical antes de instalar las piezas restantes de la cerradura. Una vez instaladas las secciones y el carril, continúe con el PASO 4.

NOTA: En puertas de menos de 2" de espesor, el vástago sobresaldrá más allá del tirador interno. Si lo desea, corte el exceso del vástago de modo que quede parejo con la superficie más exterior del tirador interno. Elimine las rebabas.

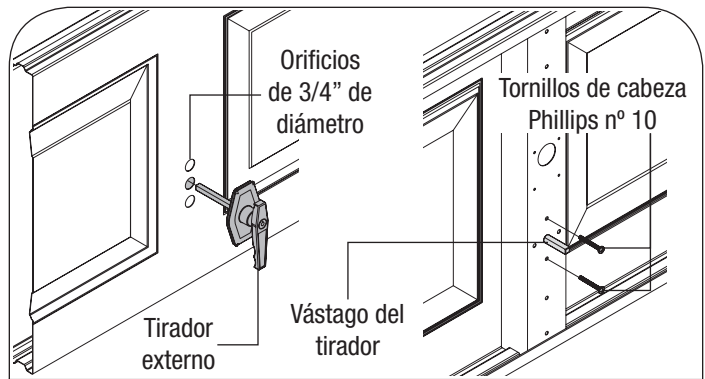


FIG. 4

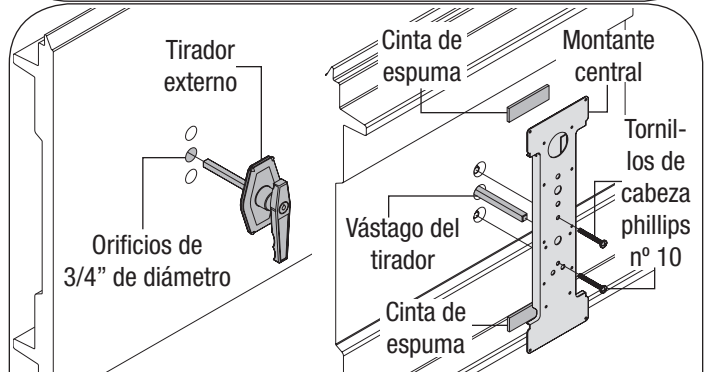


FIG. 5

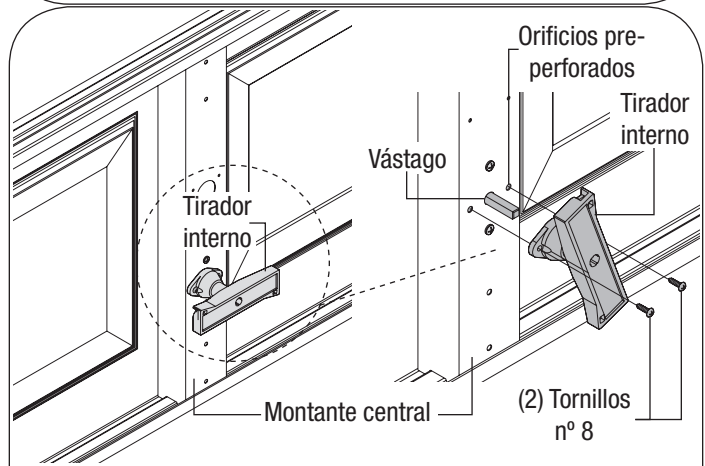


FIG. 6

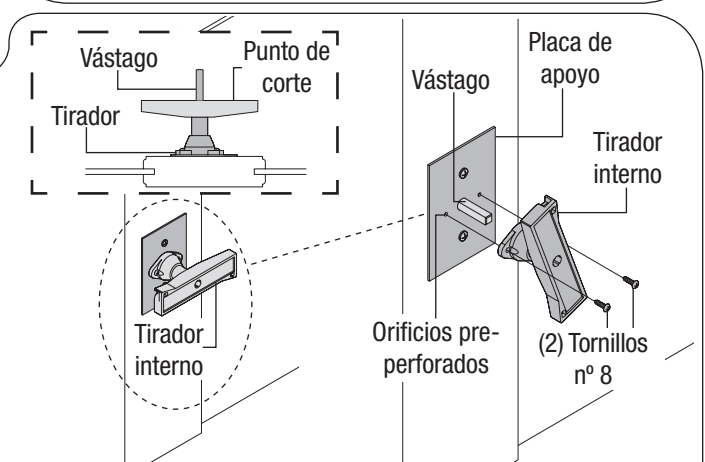
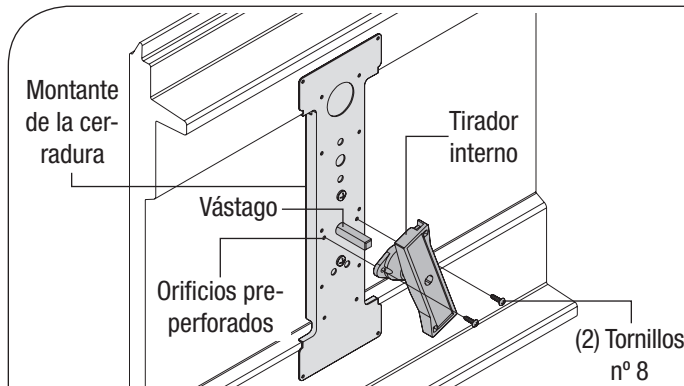


FIG. 7



PASO 4: Instalación del traba automático

Localice el tirador interno y desenrolle el cable de la cerradura; después pase el cable a través del tirador interno como indica la ilustración (VER FIG.8).

Ubique las placas de encastre del traba automático sobre los orificios previamente perforados del carril vertical más cercano al centro de la sección de la cerradura. Sujete las placas de encastre al carril vertical usando (2) tornillos de carril de 1/4" - 20 x 9/16" y tuercas hexagonales bridadas. Alinee las aletas del traba automático de modo tal que el brazo coincida con las placas de encastre. Coloque la aleta del traba automático de 1/8" desde el borde de la sección y asegúrela a la sección con (3) tornillos auto-perforantes de 1/4" - 20 x 11/16" (las puertas de madera usarán tirafondos de 1/4" - 14 x 1"). Doble el borde inferior de la aleta de traba automático alejándolo un poco de la puerta para que el funcionamiento sea más suave (VER FIG. 9).

Pase un extremo del cable de la cerradura a través del orificio ranurado de una aleta de traba automático y asegúrelo con (1) tornillo de carril de 1/4" - 20 x 9/16". Tire del cable hasta que quede tenso, pero no lo suficiente como para sacar la aleta de la placa de encastre. Mientras lo mantiene tenso, pase el cable de la cerradura a través del orificio ranurado de la aleta de traba automático restante y asegúrelo con (1) tornillo de carril de 1/4" - 20 x 9/16" y una tuerca hexagonal bridada.

NOTA: Asegúrese de que el tornillo pase por el frente de las aletas y la tuerca quede detrás de las aletas; el cable debe pasar por el frente de las aletas.

Puertas 6100: pasar un extremo del cable de la cerradura a través del orificio ranurado de una aleta de traba automático. Tirar del cable hasta tensarlo —pero no lo suficiente como para sacar la aleta de la placa de encastre— y asegurarlo con un perno de carril de 1/4" - 20 x 9/16" y una tuerca hexagonal bridada.

NOTA: Asegurarse de introducir el perno por el frente de la aleta y que la tuerca esté en la parte posterior de la aleta, con el cable introducido por el frente de la aleta.

Accione la cerradura varias veces para asegurarse de que las aletas de traba automático salgan de las placas de encastre cuando se gire el tirador y que las aletas encajen en las placas de encastre cuando se suelte el tirador. Ajuste los cables de ser necesario. Recorte el exceso de cable con un cortador de alambre después de comprobar que la cerradura funciona en forma satisfactoria.

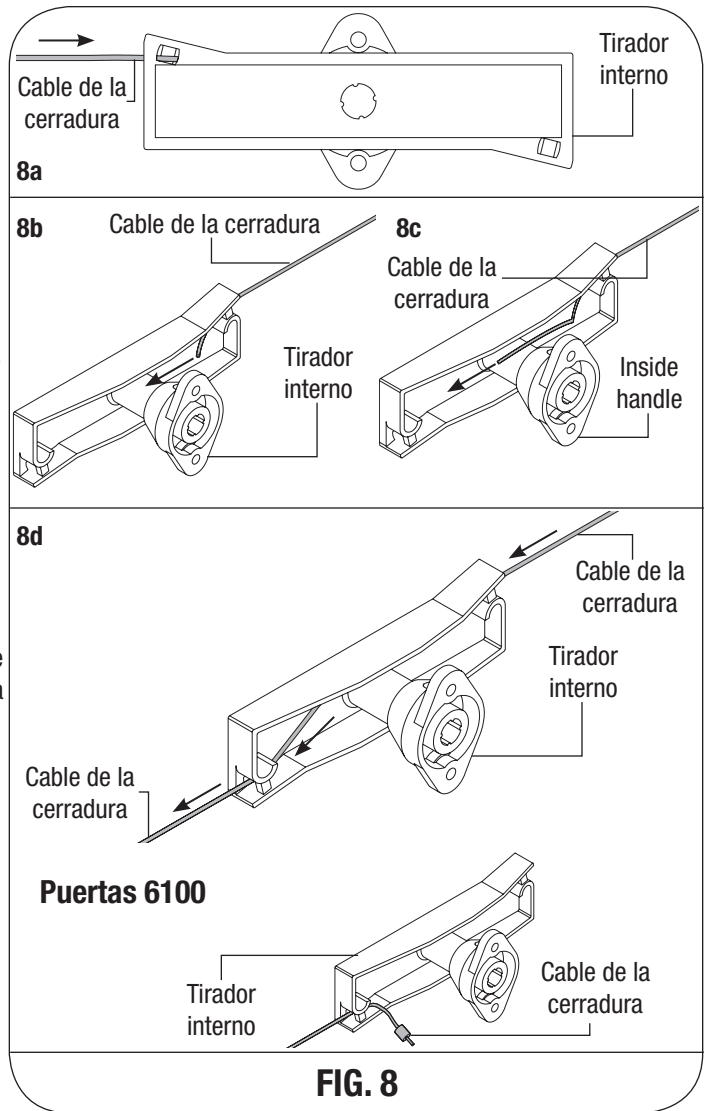


FIG. 8

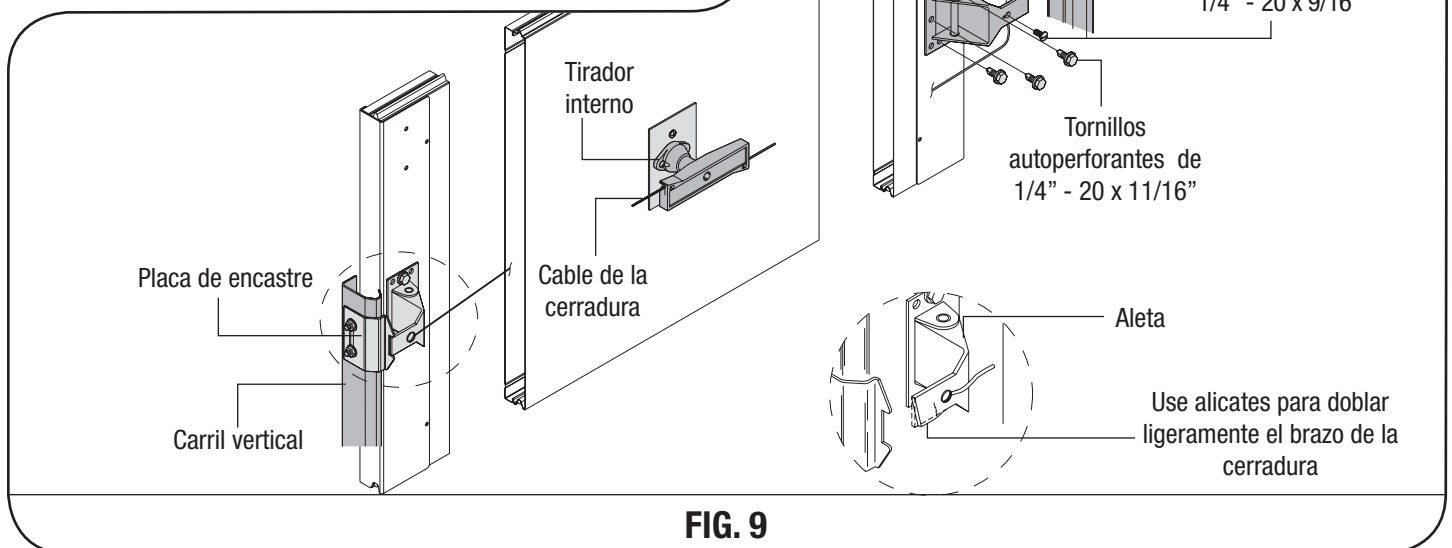


FIG. 9